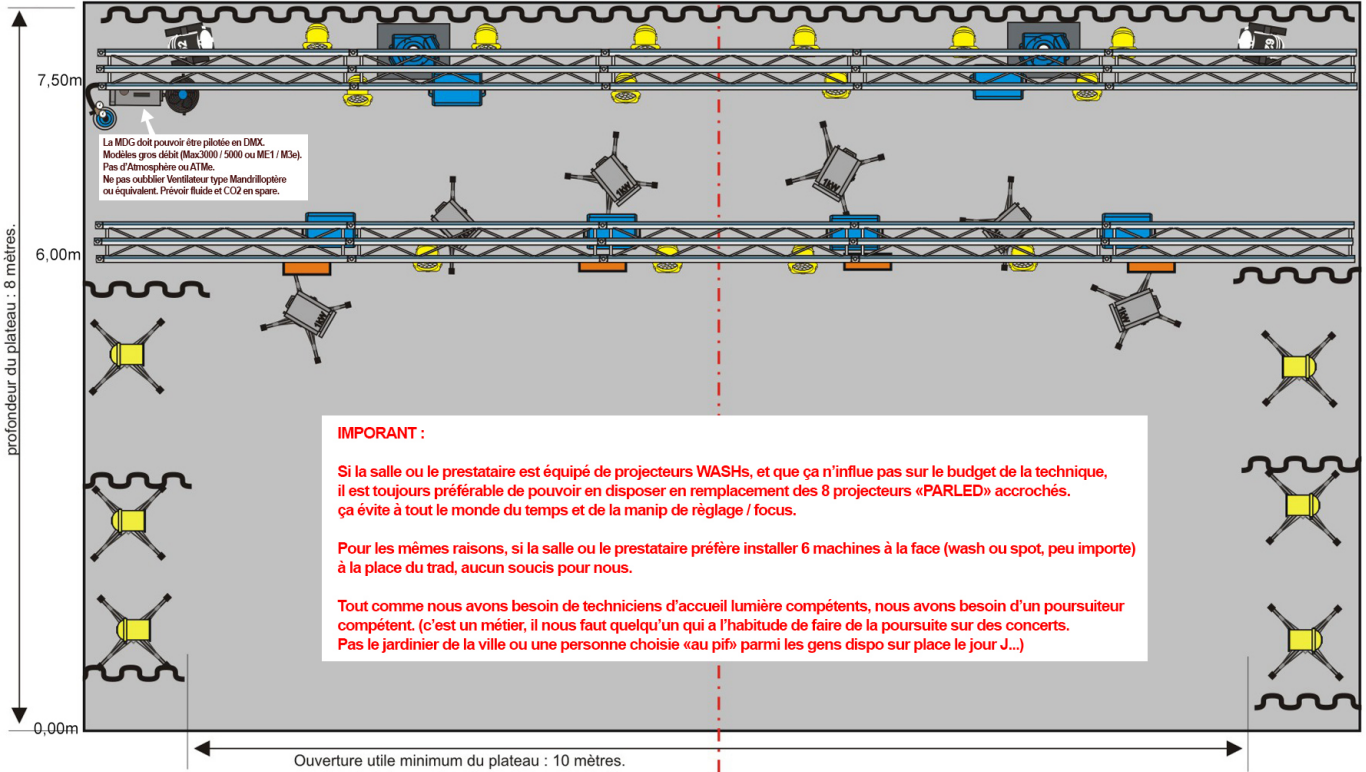
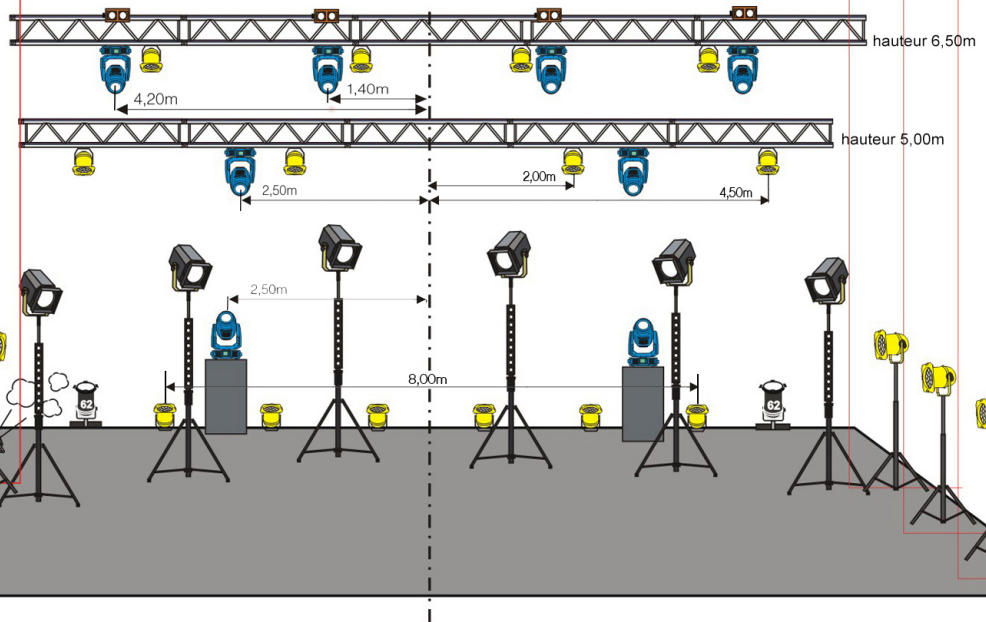


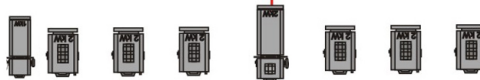
# JEAN BAPTISTE GUEGAN 2024 - fiche technique lumière

## vue de face

cotes de bases.



FACE : - IMPERATIF dans tous les cas :  
1 x poursuite de puissance et focale adaptée à la salle (nous faire valider à l'avance le modèle)  
- 1 x face trad (voir ici) ou équivalence LED, ou éventuellement 6 machines (automatiques) (nous proposer si ça vous convient mieux que le trad)



## vue d'aplomb

Jean Baptiste GUEGAN  
2024  
Plan de feu V 2.06  
intérieur

Lumière : Jocelyn MOREL  
jomo@jomo.fr  
06 37 09 55 66

### A fournir et à installer par vos soins (organisation) :

- 1 x Console Grand MA2 avec soft à jour.
- 1 x poursuite de puissance et focale adaptée à la salle installée en hauteur, le plus possible dans l'axe de la scène, avec parfaite opération sur scène même si le public se lève. (nous ne pourrions en aucun cas nous passer de poursuite)
- 2 x ponts ou perche à contre-jour (hauteur minimum 5m) et celui du lointain plus bas d'environ 1m
- 8 x lyres type "spot" ou "hybride" (pas de beam) type Viper / Mistral / ou équivalent.
- 20 x PARLED RGBW type 20 x 12 W ou équivalent
- 6 x pieds 2m (latéraux)
- 2 x PAR64 CP62 sur platine de sol (ou équivalent LED)
- 6 x Sunstrips actifs (à lampes ou à LED, peu importe)
- 6 PC 1kW à lentille claire (type Juliet HPC310) sur pied 2,50m
- 4 x FL 1300 ou autre blinder (type Minibrute ou Strike4 par exemple...)
- 1 x machine à brouillard MDG (Me1 / M3e ou Max3000 / Max5000 avec interf. DMX) + mandriloptère (pas d'AF1 ou AF3) et consommable (fluide et co2) en spare
- 1 x face (6 x PC 2kW + 1 x découpe 2kW + 1 découpe 1k)

### IMPORTANT :

- le responsable des équipes techniques lumière doit prendre contact par téléphone au moins 15 jours avant la date de la représentation avec notre éclairagiste pour lui faire valider les différents dispositifs mis en oeuvre et les adaptations possibles.
- le matériel doit être installé et prêt à régler à notre arrivée, nous fournir un plan de patch sur place avec modes des machines, et chartes DMX éventuelles.
- prévoir personnel d'accueil technique lumière.
- prévoir également un poursuiveur qualifié, en liaison intercom avec la régie light
- régie lumière, avec la régie son, face à la scène, au coeur du public, avec parfaite visibilité sur la totalité de la scène (même si le public se lève)
- prévoir fond de scène noir et pendrillonage sur 3 rues